



INSTITUTO EDUCACIONAL
OURO VERDE
Orientado pela Pedagogia Waldorf

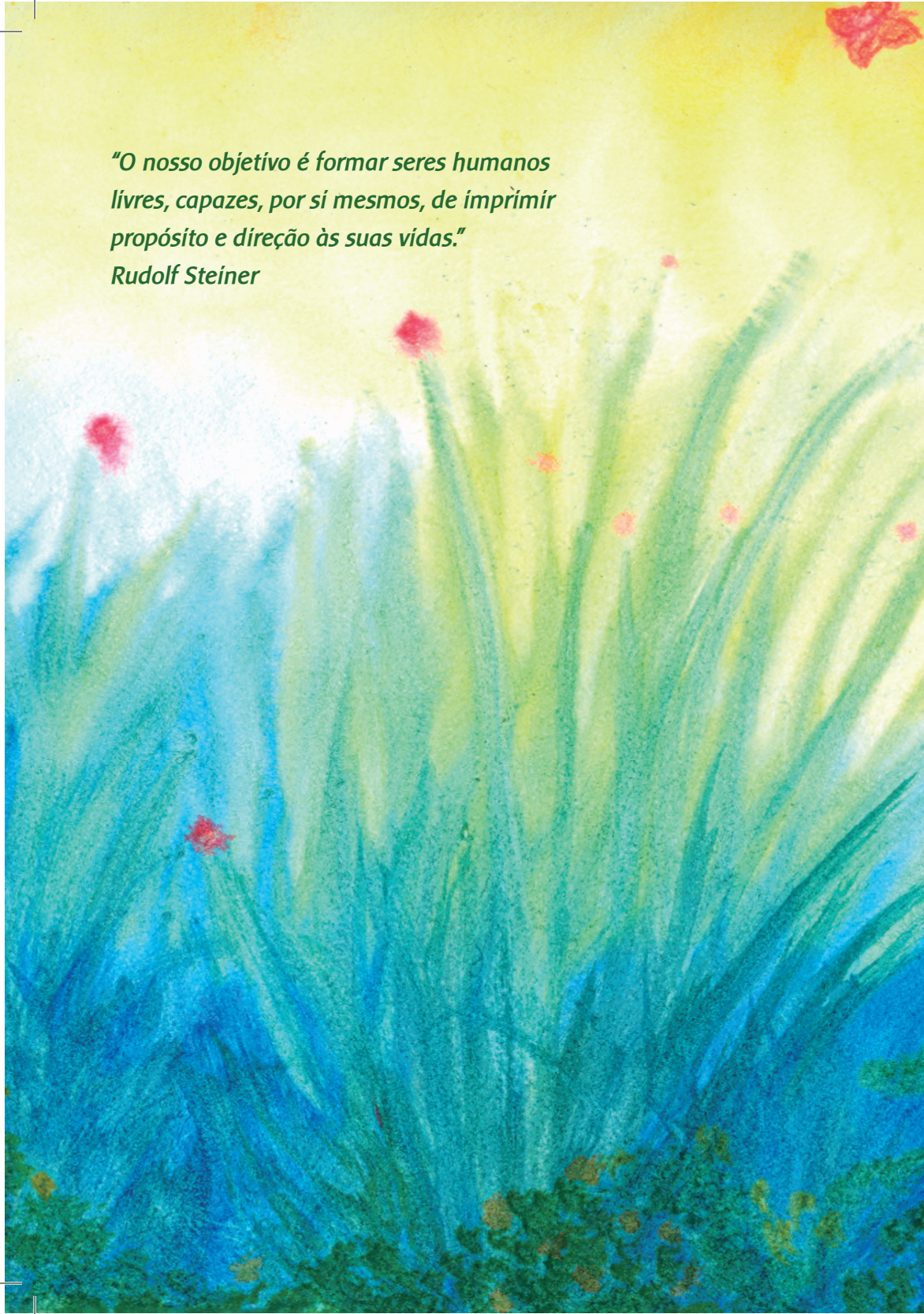


GUIA DA FAMÍLIA

“É preciso uma aldeia inteira para educar uma criança.”
(provérbio africano)

*"O nosso objetivo é formar seres humanos
livres, capazes, por si mesmos, de imprimir
propósito e direção às suas vidas."*

Rudolf Steiner



Gratidão

Queridas famílias,

Somos imensamente gratos por vocês terem escolhido o Instituto Educacional Ouro Verde (INOV). Reunimos nesta versão sintética do “Guia da Família” informações importantes e úteis para orientá-los sobre as diversas atividades da escola, as regras de convivência e o relacionamento com as instâncias de gestão. Outros assuntos, de acordo com a sua especificidade, serão tratados diretamente com o representante de classe ou com o professor regente, em reuniões de turma ou individuais e também em palestras e seminários previamente agendados com as famílias.

Buscaremos juntos cultivar, no dia a dia, um ambiente de cooperação, respeito e amor, a partir do posicionamento ético de que a existência do outro em si é válida e que todo projeto educacional é, primordialmente, um processo de autoeducação.

A Pedagogia Waldorf, o cuidado com a terra e a gestão participativa são importantes pilares que sustentam nosso modelo de ensino e atuação social. Pais, professores, funcionários e crianças formam uma comunidade movida pelo desejo de contribuir para criação de um futuro inspirador para o nosso planeta e para formar seres humanos mais conscientes e comprometidos com a vida. Adotar uma gestão participativa é um desafio diário que buscamos superar coletivamente. Esse modelo de gestão reconhece o valor das decisões compartilhadas e do envolvimento de cada um na construção de um projeto comum.

Por isso, recebemos toda a sua família de braços abertos e convidamos vocês a assumirem o compromisso da participação, do envolvimento, do crescimento pessoal, de se educarem junto com os alunos. Aqui, todos somos corresponsáveis pela escola das nossas crianças e jovens.

Sejam todos bem-vindos!

Diretoria da Associação Mantenedora do Instituto Ouro Verde



CONHEÇA O INSTITUTO EDUCACIONAL E CULTURAL OURO VERDE

Como nascemos

Em 2013, um grupo de pais, professores e pessoas ligadas à Antroposofia, preocupados com as necessidades do nosso tempo, se uniu para criar uma instituição de ensino que oferecesse uma formação integral para crianças e jovens, guiada pelo respeito à vida em suas diferentes manifestações.

Assim, nasceu o Instituto Educacional Ouro Verde (INOV), do desejo de expansão da Pedagogia Waldorf, de ampliar os olhares e de fazer florescer essa forma maravilhosa de educar e de viver, na qual depositamos nossa mais absoluta confiança.

Trata-se de uma Escola que busca celebrar e respeitar a vida em toda a sua diversidade. A vida presente nas pessoas, nas águas, nas plantas, nos animais, nos alimentos e em tudo que nos cerca. Juridicamente, o INOV é representado pelo Instituto Educacional e Cultural Ouro Verde, associação sem fins lucrativos que mantém a escola por meio do recebimento das mensalidades dos alunos e com o apoio de familiares e amigos, inclusive na forma de trabalhos voluntários.

A participação na associação é livre e sem custo. O interessado deve apresentar sua candidatura por meio de formulário disponível na secretaria e aguardar a aprovação em Assembleia Geral.

Proposta pedagógica

O Instituto Educacional Ouro Verde é uma escola de Educação Infantil e Fundamental orientada pela Pedagogia Waldorf, aliada aos princípios de uma Escola Verde, isto é, ancorada em práticas ecológicas e comprometida com a formação de uma comunidade sustentável.

Tendo como eixo os princípios da Antroposofia, proporcionamos aos alunos vivências que irão atuar no seu pensamento, na sua sensibilidade e na sua capacidade de agir no mundo. Nosso trabalho é criar um ambiente favorável para o desenvolvimento dessas faculdades e permitir que cada um realize essa tarefa à sua maneira.



Tendo em vista o respeito às fases de desenvolvimento do ser humano, são objetivos pedagógicos gerais do INOV :

. Proporcionar progressivamente a autonomia do aluno, conforme as etapas de desenvolvimento da criança e do adolescente;

. Fortalecer o desejo de aprender por meio de uma apresentação viva e artística dos conteúdos em todas as disciplinas;

. Oferecer atividades diversificadas, permitindo a cada um vivenciar seus talentos em um percurso singular;

. Zelar pelo estudo e aplicabilidade dos princípios de sustentabilidade ecológica;

. Favorecer a integração social, cultural e ambiental da comunidade;

. Ser um espaço educacional entendido como organismo dinâmico, que propicie o crescimento pessoal, profissional e social para toda a comunidade.



A Pedagogia Waldorf

A Pedagogia Waldorf é uma proposta de educação baseada na Antroposofia, criada em 1919 pelo filósofo e educador austríaco Rudolf Steiner. As bases da pedagogia estão fundamentadas em estudos profundos sobre dimensões específicas do ser humano, como o pensar, o sentir e o querer. Você poderá compreender melhor os pilares da pedagogia Waldorf no site www.institutoouroverde.com.br e no site da Federação das Escolas Waldorf do Brasil - <http://www.federacaoescolaswaldorf.org.br>.

Essa Pedagogia chegou ao Brasil em 1954, está presente nos cinco continentes e é uma referência mundial em educação. Foi apontada pela Unesco como sendo um modelo de pedagogia capaz de responder aos desafios educacionais de nosso tempo.

A Pedagogia Waldorf atende plenamente aos objetivos do Departamento de Políticas de Educação Infantil e Ensino do Ministério da Educação do Brasil ao tratar a gestão democrática da escola, os materiais didático-pedagógicos específicos e a formação do professor como fatores determinantes para a qualidade social da educação, bem como as diretrizes e bases da educação nacional (lei nº 9394/96).

Portanto, o currículo adotado pelo Instituto Ouro Verde possui uma base nacional comum e uma parte diversificada, observada a legislação específica e a Proposta Educacional das Escolas Waldorf, formando um todo orgânico.

A Educação Infantil acontece em um ambiente acolhedor e caloroso, onde o educador trabalha as atividades práticas da vida (culinária, organização do ambiente, jardinagem, trabalhos manuais, música etc). O aprendizado ocorre principalmente por vias inconscientes, baseadas na imitação, e a criança estrutura as suas experiências por meio das brincadeiras que brotam da sua imaginação.

No Ensino Fundamental, os componentes curriculares da base nacional comum (Português, Matemática, História, Geografia, Ciências) são ministrados por meio de Épocas e/ou programas intensivos, sem prejuízo da carga horária prevista para o ano letivo.

Os demais componentes curriculares da parte diversificada (línguas estrangeiras, trabalhos manuais, artes, artes aplicadas, música e agroecologia) são ministrados em uma grade de aulas semanais e visam garantir a formação integral do aluno em seus aspectos cognitivos, emocionais e de atuação no mundo.



O que é a Antroposofia

A Antroposofia - do grego Antropos, Homem e Sophia, Sabedoria – significa sabedoria a respeito do ser humano. Foi elaborada no início do século XX por Rudolf Steiner. Pode ser caracterizada como um caminho que satisfaz a busca de conhecimento do ser humano e do universo, ampliando aquele obtido pelo método científico convencional e considerando o exercício rigoroso do pensamento. Não é sexista, racista ou nacionalista e não é uma religião. A Antroposofia é cultivada individualmente, em grupos de estudos abertos e nas instituições onde é levada à prática.

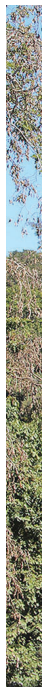
Além da Pedagogia Waldorf, praticada em escolas no mundo todo, a Antroposofia trouxe novas bases para renovação em diversas áreas como a Arte, a Medicina, a Agroecologia, a Economia, as Terapias e muitas outras. Você pode aprofundar a compreensão sobre Antroposofia no site da Sociedade Antroposófica no Brasil (www.sab.org.br).

O professor Waldorf

Na Pedagogia Waldorf, os professores exercem papel fundamental na vida do aluno, sendo um importante elo entre a escola e as famílias. O professor trabalha em cada fase do desenvolvimento com as forças que estão disponíveis na criança. A partir do Ensino Fundamental, o mesmo professor de classe acompanha preferencialmente a turma desde o 1º até o 8º ano.

“Viver no amor pela ação e deixar viver em compreensão pelo querer alheio é o princípio fundamental do homem livre.”

Rudolf Steiner



Estrutura

O Instituto Educacional Ouro Verde oferece a Educação Infantil (Berçário, Maternal e Jardim) e o Ensino Fundamental.

A escola está localizada no Bairro Ouro Velho, em Nova Lima, em duas unidades anexas que somam aproximadamente 7 mil metros quadrados, rodeadas pela exuberância da Mata Atlântica. São salas de aulas, biblioteca, laboratório, oficinas de arte, marcenaria, cozinha/refeitório, quadra, pátio, horta e diversos espaços de convivência junto à natureza, com a simplicidade indicada pela Pedagogia Waldorf.

A escolha da localização junto à mata se fez por acreditar em uma proposta de educação que ultrapasse os limites da sala de aula: a floresta, o riacho, a terra, os astros, a comunidade e todas as manifestações de vida ao redor são espaços de aprendizagem.



Escola Verde

Ancorada na Antroposofia e na Pedagogia Waldorf, o INOV desenvolveu a proposta da “Escola Verde”, visando estabelecer um novo religare com a terra. Tendo em vista os desafios contemporâneos que comprometem a qualidade de vida no futuro, dedicamos especial atenção à prática de uma ecologia integral, que ultrapassa a linguagem técnica e nos coloca diante da tarefa de recriar laços de solidariedade e cooperação.



Os princípios da ecologia (do grego oikos = casa e logos = estudo) norteiam nossa prática para estabelecer um compromisso de sustentabilidade a partir da rotina casa-escola como ponto de partida para a construção de um futuro mais inspirador. Nosso trabalho está distribuído em quatro frentes: o cuidado com a terra, o cuidado com a água, o cuidado com o próprio corpo e o cuidado com os resíduos.

A convicção de que tudo está interligado nos conduziu a uma proposta que favoreça o cultivo de pequenos hábitos de amplo alcance. Na Educação Infantil este trabalho se dá pela imitação das ações dos educadores. No Ensino Fundamental, o aluno é estimulado pelo sentimento e entusiasmo pela autoridade amada do seu professor.

A dimensão do “cuidado” em cada área de atuação se justifica pelo interesse em despertar uma atitude de responsabilidade e de atenção, de engajamento e de amor pelo outro, seja ele humano, animal, vegetal ou mineral. Trata-se não apenas de oferecer ferramentas técnicas para se relacionar com a natureza, mas também de cultivar uma mentalidade de respeito e veneração pelas diferentes formas de vida e pelos elementos que integram o planeta.

Espaço Cozinha Viva

O Espaço Cozinha Viva do INOV é um projeto de educação alimentar elaborado pela ONG Primo (Primatas da Montanha) em convênio com o INOV, para servir à comunidade escolar uma alimentação comprometida com a proposta de praticar a “ecologia da boca para dentro”.



A orientação alimentar adotada pela Cozinha segue os princípios de uma alimentação vitalizante, que privilegia alimentos naturais, orgânicos, integrais, regionais, frescos e não adulterados química ou geneticamente. A utilização de proteínas animais é complementar, dentro dos princípios do respeito à vida animal. Evita-se o consumo de animais confinados ou tratados com rações, hormônios e antibióticos, dando preferência aos animais de carne branca, criados livremente ou pescados.

Praticando uma alimentação que respeite o meio ambiente, estamos, ao mesmo tempo, cuidando de nós mesmos, de nosso corpo-casa e da nossa casa-mundo.

O Espaço Cozinha Viva não funciona nos sábados letivos.



Tardes de Quintal

A Associação Mantenedora Ouro Verde oferta aos alunos do INOV e demais crianças da comunidade um programa de atividades extracurriculares nos espaços da escola (unidade da Educação Infantil e unidade do Ensino Fundamental), de acordo com suas especificidades no período da tarde, adequadas à condição etária.

No Ensino Fundamental o programa de atividades extracurriculares está estruturado para propiciar horários adequados ao almoço, à tarefa de casa, ao repouso e para as aventuras e descobertas, com brincadeiras que reproduzem os antigos quintais.



São oferecidas também, pelos educadores parceiros do INOV, oficinas que trabalham o corpo, a musicalidade, a autonomia e as relações sociais.

As Tardes de Quintal são abertas a toda a comunidade.

Informe-se sobre os horários, condições de participação e valores na secretaria do INOV ou pelo site www.institutoouroverde.com.br.

REGRAS DE CONVIVÊNCIAS

A Importância do ritmo e da pontualidade:

Onde há vida, há ritmo. O ritmo e a repetição criativa estão sempre presentes na Pedagogia Waldorf, seja nas festas anuais, no dia a dia, no trabalho semanal, no ensino em épocas e outros, proporcionando segurança, serenidade e alegria.

Educando nossos filhos com ritmo e com horários, também em casa, criamos condições para que sintam-se mais tranquilos, seguros e saudáveis. Para um bom desenvolvimento pedagógico contamos com a qualidade do sono porque através dele a criança consolida as vivências diárias. Portanto, é essencial que os alunos sejam pontuais nos horários agendados para todas as atividades, especialmente nos horários da entrada e da saída da escola.



- Pedimos às famílias especial atenção para a pontualidade na chegada e na saída da escola, pois isso é fundamental para o bom desenvolvimento das atividades pedagógicas.
- Algumas turmas do Ensino fundamental têm aula à tarde.

Vestimentas

No INOV, como nas demais escolas Waldorf, não são adotados uniformes, exceto para as aulas de Educação Física. A orientação é para que as famílias mantenham roupas reservadas para uso na escola e que sejam de tecido natural, não restrinjam os movimentos, não sejam muito curtas e nem decotadas, de preferência sem estampas de times, heróis ou personagens televisivos, bem como calçados confortáveis.

Para as aulas de Agroecologia, solicita-se o uso de chapéu e botas.



Alimentação

Dentro do programa de educação alimentar, o Espaço Cozinha Viva do INOV oferece opcionalmente o lanche da manhã (Ensino Fundamental), almoço e lanche da tarde para crianças que ficam na escola no contraturno. O cardápio segue os princípios de uma alimentação vitalizante, coerente com os fundamentos da Escola Verde. As crianças com dificuldades alimentares serão convidadas a experimentar os alimentos com o objetivo de ampliar seu paladar, em um ambiente de comunhão com os outros colegas.

Procure a secretaria do INOV para saber sobre os custos e as condições de pagamento.

As festas e as celebrações

Na Pedagogia Waldorf, celebrar é uma arte a ser cultivada. No início de cada nova estação, busca-se assumir uma postura coerente com as qualidades que a época inspira. Por isso, as festas fazem parte do currículo regular, coincidindo com as mudanças das estações do ano: Páscoa (outono), Festa da Lanterna e Joanina (inverno), Festa da Primavera e de Micael (primavera) e Advento e Bazar de Natal (verão).



Essas festas resgatam o vínculo do homem com a natureza. A celebração das festas anuais possibilita aos alunos e aos familiares vivências que alimentam a alma, proporcionando sentimentos de alegria, amor, coragem, confiança e segurança diante do mundo.



ESTRUTURA DE GESTÃO

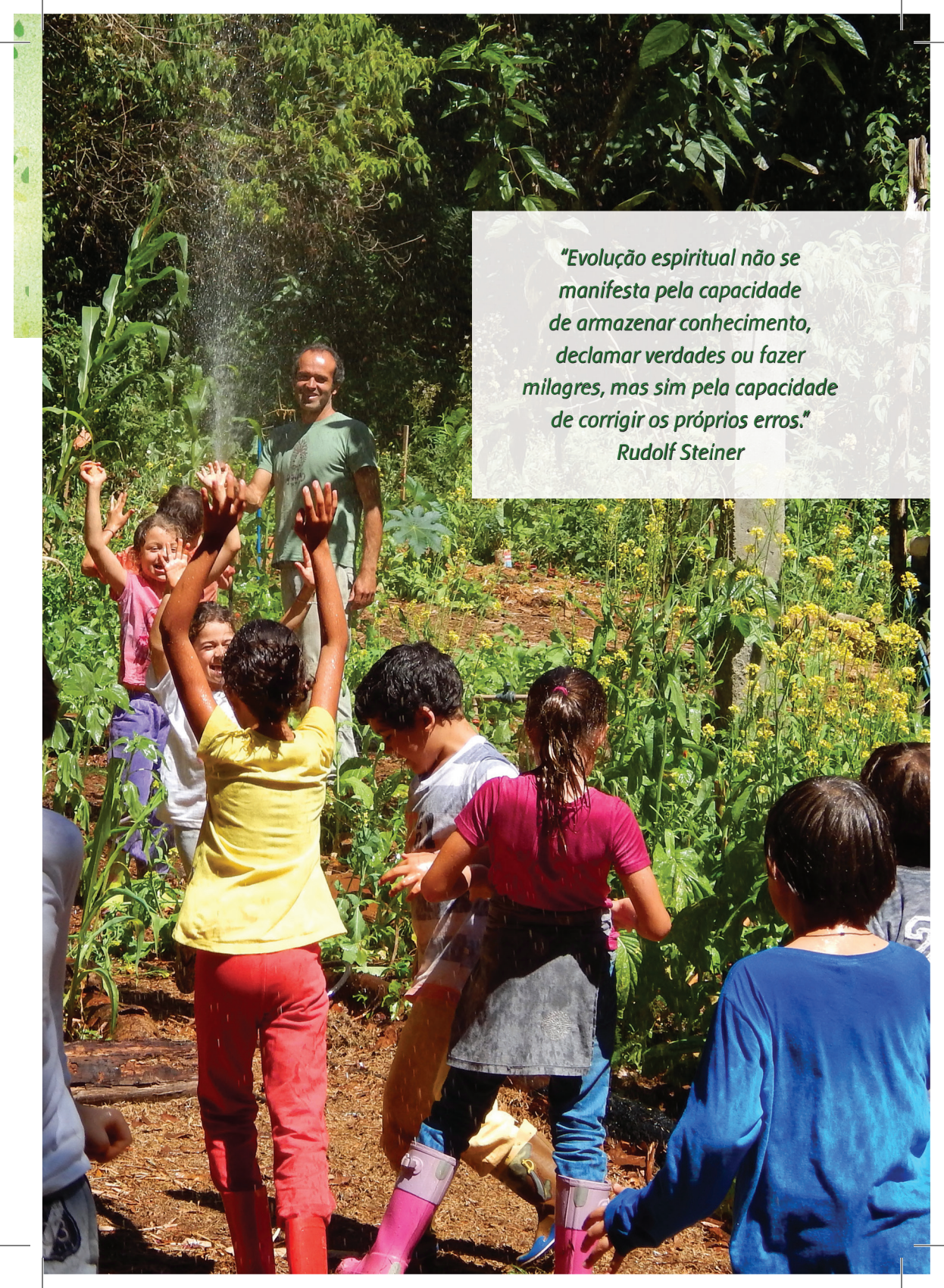
O Instituto Educacional Ouro Verde adota a gestão participativa, ampliada pela Trimembração do Organismo Social proposta por Rudolf Steiner: Liberdade no âmbito cultural e espiritual, Igualdade no âmbito jurídico-administrativo e Fraternidade no âmbito econômico.

A responsabilidade pela administração da escola não é de uma pessoa contratada para um cargo diretor, e sim, do Conselho Gestor, formado por representantes voluntários do Conselho de Pais, professores (Conselho Pedagógico), funcionários e diretoria da Associação Mantenedora, também voluntária.

O processo decisório é por consentimento e não por decisão majoritária.

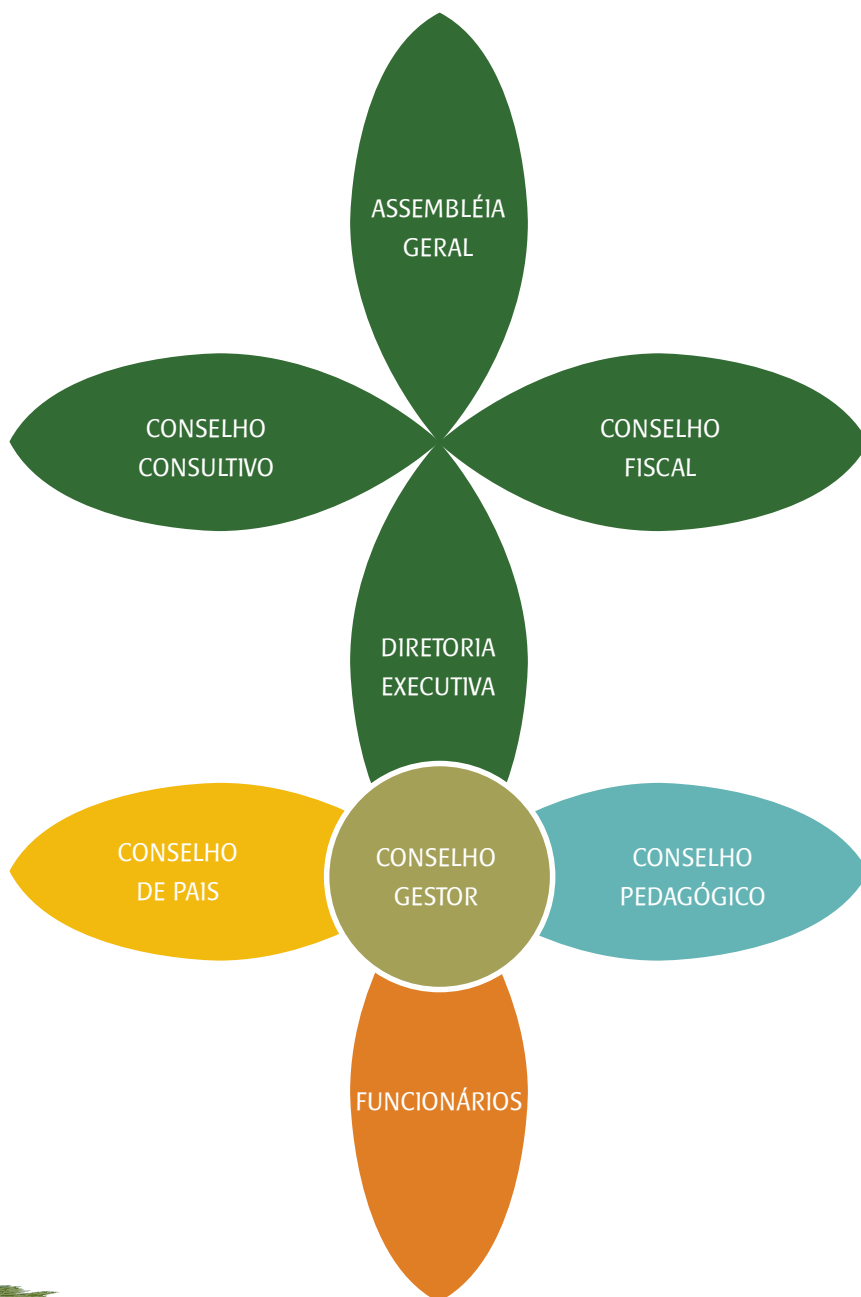
As atividades diárias são executadas por professores e demais funcionários contratados, que contam com o apoio de voluntários distribuídos nas Comissões de Trabalho.

COMISSÕES DE TRABALHO: além de ajudarem a atender às inúmeras demandas da rotina escolar, as comissões são uma forma das famílias vivenciarem questões relativas ao funcionamento da escola e colaborarem nas soluções e encaminhamentos necessários. É importante ressaltar que a participação é individual, voluntária, mas as decisões são sempre coletivas. Para saber mais e se inscrever em uma comissão basta procurar a secretaria para obter o contato do coordenador da comissão de interesse.

A photograph of a man in a green t-shirt watering a group of children in a lush garden. The children are wearing colorful clothing and rubber boots, and they are reaching up towards the water being sprayed. The background is filled with various green plants and trees.

*"Evolução espiritual não se manifesta pela capacidade de armazenar conhecimento, declamar verdades ou fazer milagres, mas sim pela capacidade de corrigir os próprios erros."
Rudolf Steiner*

Organograma do Instituto Ouro Verde



ASSEMBLEIA GERAL: instância soberana da qual participam todos os associados da associação mantenedora da escola. Reúne-se duas vezes por ano para aprovar contas, eleger a diretoria da associação mantenedora, aprovar novos membros, entre outras decisões de interesse comum. Qualquer pessoa pode participar da Assembleia Geral, mas somente aqueles que se associaram há pelo menos seis meses podem votar. Para conhecer melhor a associação mantenedora, consulte o Estatuto Social disponível na Secretaria da escola. A filiação, sem ônus, é opcional, aberta a todos os interessados e não é cobrada nenhuma mensalidade. O formulário para pedido de associação está disponível na Secretaria. Sendo associado é possível votar em decisões importantes como planejamento e orçamento participativo anual, reajuste da anuidade escolar, entre outras.

CONSELHO CONSULTIVO: formado por representantes da sociedade que têm atuação reconhecida nas questões ambientais e na promoção da educação, da ética, da cidadania e dos direitos humanos e que têm afinidade com a proposta pedagógica da escola e/ou com a Antroposofia. São convidados a prestar auxílio quando necessário, em projetos específicos ou na solução de um problema.

CONSELHO FISCAL: examina e emite parecer sobre a prestação de contas e o balanço anual da escola para que possam ser apresentados ao Conselho Gestor e às Assembleias Gerais.

DIRETORIA EXECUTIVA DA ASSOCIAÇÃO MANTENEDORA: é responsável pelos assuntos administrativos, jurídicos, contábeis, fiscais, financeiros, de manutenção e ampliação das dependências e do patrimônio escolar (móveis e imóveis). Composta por: Diretor Presidente, Diretor Administrativo-Financeiro, Diretor Pedagógico, Diretor de Estudos Antroposóficos e Capacitação, Diretor de Ecologia e Diretor de Comunicação, além de dois suplentes, todos eleitos em Assembleia Geral específica para cumprirem mandato de quatro anos, sem remuneração, conforme o Estatuto e o Regimento Interno.

CONSELHO GESTOR: suas deliberações impactam diretamente no dia a dia da escola, uma vez que é responsável por direcionar sua gestão. Por isso, no Conselho Gestor, toda a comunidade escolar está representada: dois representantes do Conselho de Pais, dois professores do Conselho Pedagógico, dois representantes dos funcionários (sendo um deles o gestor Administrativo-Financeiro da escola) e os membros da Diretoria Executiva da Associação Mantenedora. As reuniões acontecem, no mínimo, uma vez por mês.

CONSELHO DE PAIS: é formado pela comunidade de pais e responsáveis pelos alunos matriculados na escola, coordenado por representantes dos pais de cada classe. Reúne-se uma vez por mês para tratar de questões diversas sobre a escola. Possui dois representantes no Conselho Gestor. Informe-se sobre as reuniões e atuação do Conselho de Pais com o representante da sua turma ou na Secretaria.

CONSELHO PEDAGÓGICO: é composto por seis professores, indicados pelo conjunto de todos os professores contratados da escola, tanto na Educação Infantil como no Ensino Fundamental (inclusive os professores de matéria). Compete a este Conselho, sobretudo, estabelecer diretrizes relativas aos processos pedagógicos e promover sua constante avaliação, além de zelar pela capacitação dos professores e seus auxiliares. Possui dois representantes no Conselho Gestor.

CORPO DE FUNCIONÁRIOS: é composto por todos os funcionários contratados que não são professores e que executam, segundo sua capacitação técnica, as atividades diárias fundamentais para o bom funcionamento da escola. Possui dois representantes no Conselho Gestor, sendo um deles o Gestor Administrativo-Financeiro.

GESTOR ADMINISTRATIVO-FINANCEIRO: é o profissional contratado para executar as políticas e diretrizes deliberadas pelo Conselho Gestor e atua vinculado diretamente à Diretoria Executiva da Associação Mantenedora. É responsável pelo corpo de funcionários e zela pelas atividades administrativas, financeiras e organizacionais da escola e pela comunicação com os pais.

Com quem eu falo?

DÚVIDAS FREQUENTES SOBRE O INOV E A PEDAGOGIA WALDORF

1) Sobre o desempenho escolar do meu filho.

Todas as questões pedagógicas devem ser tratadas com o professor de classe, que conta com o apoio do Conselho Pedagógico. Na Pedagogia Waldorf, esse profissional é mais que um professor: ele é o gestor da classe e tem autoridade para tratar diretamente com as famílias e para fazer a interlocução que se fizer necessária com outros educadores.

2) Se não consigo resolver com o professor sobre o desempenho e evolução do meu filho, a quem devo procurar?

O Conselho Pedagógico que, nesse caso, é o responsável pela interlocução com os pais. O agendamento deve ser feito na secretaria. As demais instâncias administrativas da Escola e da Associação também estão à disposição das famílias.

3) O ensino é "mais fraco" comparado a outras propostas pedagógicas?

Não. Podemos até afirmar o contrário, tendo em vista que no INOV, além de trabalhar as matérias ministradas em escolas tradicionais, inserimos no currículo: música, astronomia, zoologia, botânica, trabalhos manuais, aquarela, modelagem, desenho de formas, euritmia, agroecologia, e duas línguas estrangeiras (inglês e alemão). A diferença está na forma de apresentar os conteúdos e no respeito às fases evolutivas das crianças e jovens, visto que cada idade corresponde a um grau identificável de desenvolvimento antropológico e a organização do currículo Waldorf atende às necessidades de cada idade. A Pedagogia Waldorf é uma referência mundial em educação, tendo sido apontada pela Unesco como um modelo capaz de responder aos desafios educacionais de nosso tempo. Também responde a todas as exigências do Ministério da Educação e da Secretaria Estadual de Educação. Sugerimos aos pais que assistam aos depoimentos de ex-alunos de escolas Waldorf sobre suas experiências no nosso site ou página do Facebook e conheçam uma pesquisa sobre o desempenho de ex-alunos Waldorf em <http://www.sab.org.br/pedag-wal/artigos/mitos.htm>.

4) Como o INOV avalia o desenvolvimento e o desempenho do aluno?

O sistema de avaliação proposto pela Pedagogia Waldorf é contínuo, cumulativo e sistemático e utiliza diferentes instrumentos e mecanismos pedagógicos, com os itens específicos de cada componente curricular. A avaliação é feita conjuntamente pelo professor e pelo aluno, sendo que o aluno é sempre estimulado a dar o melhor de si. Essa avaliação de rotina é informada aos pais em boletins descritivos, ao final do ano letivo no ensino infantil e semestralmente nas turmas do 1º ao 9º ano. Nesse Boletim de Avaliação Descritivo é registrado o desenvolvimento de cada aluno em seus múltiplos aspectos: a assimilação de conhecimentos, a aquisição de habilidades, nível de interesse, a capacidade de expressão, o crescimento individual e a integração no grupo. A partir do 6º ano uma avaliação conceitual, de periodicidade trimestral, é agregada ao boletim.

5) A escola Waldorf é religiosa?

Nas escolas Waldorf não se prega uma confissão específica, embora tenha fundamentos cristãos. Nenhuma doutrina religiosa em particular é defendida ou ensinada, respeitando-se a liberdade espiritual de seus alunos e familiares. Entretanto, todo ensino tem um caráter de “religiosidade” no sentido de criar um ambiente de respeito, de admiração e veneração para com a natureza e o homem. A espiritualidade do universo e do homem são cultivadas sem dogmatismo. Importante ressaltar que a Antroposofia não é uma religião.

6) Sobre o boleto de pagamento da mensalidade.

Todas as questões administrativas da escola são de responsabilidade da secretária, que está sob o gerenciamento do gestor administrativo-financeiro. Você pode acionar a secretária, pessoalmente ou por telefone.

7) Sobre a política de descontos e bolsas.

As receitas da escola provêm do pagamento das mensalidades e doações de pais e de simpatizantes da Antroposofia e da Pedagogia Waldorf. Contudo, visando o acolhimento das famílias que, interessadas na proposta do INOV, não possuem condições financeiras para arcar com a mensalidade, adotamos uma política de descontos e bolsas, por meio da seleção efetuada por uma comissão sigilosa que analisa cada solicitação, considerando as regras aprovadas pelo Conselho Gestor. Para se informar, procure o gestor administrativo-financeiro.

Para saber mais:

- . www.institutoouroverde.com.br
- . www.sab.org.br
- . www.aliancapelainfancia.org.br
- . www.federacaoescolaswaldorf.org.br



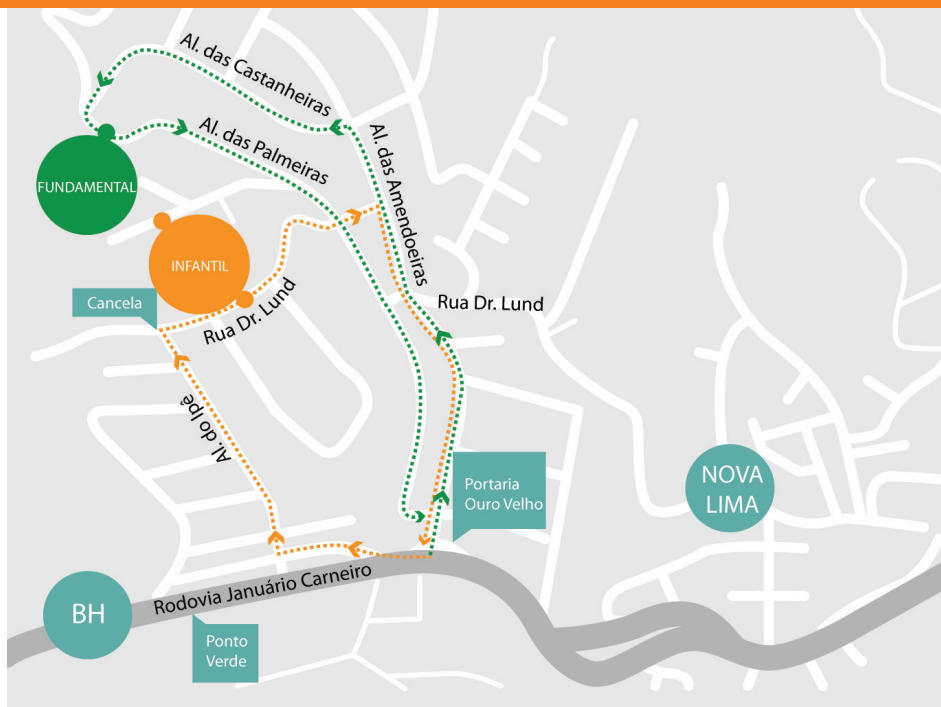
Bibliografia:

- . A Pedagogia Waldorf: caminho para um ensino mais humano, de Rudolf Lenz. Ed. Antroposófica.
- . Filhos Felizes na Escola - Pedagogia Waldorf, o ensino pela arte, de Helena Trevisan. Ed. Antroposófica.
- . O fio de Ariadne: Um caminho para a narração de histórias, de Sueli Pecci Passerine. Ed. Antroposófica.
- . Alfabetização Ecológica: a educação das crianças para um mundo sustentável, (org.) Michael K. Stone e Zenobia Barlow. Ed. Cultrix.
- . Guia alimentar para a população brasileira. Ministério da Saúde, 2014.

Expediente:

Este Guia foi produzido com as contribuições dos professores do Instituto Educacional Ouro Verde e pelos membros da Associação Mantenedora, sob a coordenação da Comissão de Comunicação do INOV.

Como chegar



Maternal e Jardim

INDICAÇÃO DE CHEGADA E SAÍDA

Passar da portaria para o bairro Ouro Velho. Manter na via e entrar na marginal após +/- 100 metros, daí virar à direita na Al. do Ipê, descer até a cancela e virar à direita. Para sair siga em frente e atravesse a Al. das Palmeiras, até a Al. das Amendoeiras. Virar à direita e subir até a entrada.

Ensino Fundamental

INDICAÇÃO DE CHEGADA E SAÍDA

Chegar pela portaria principal do bairro Ouro Velho. Virar na quarta rua à esquerda, na Al. das Castanheiras (logo após a quadra de futebol). Virar à esquerda e descer até a entrada do INOV. Para sair, subir a Al. das Palmeiras até o final.



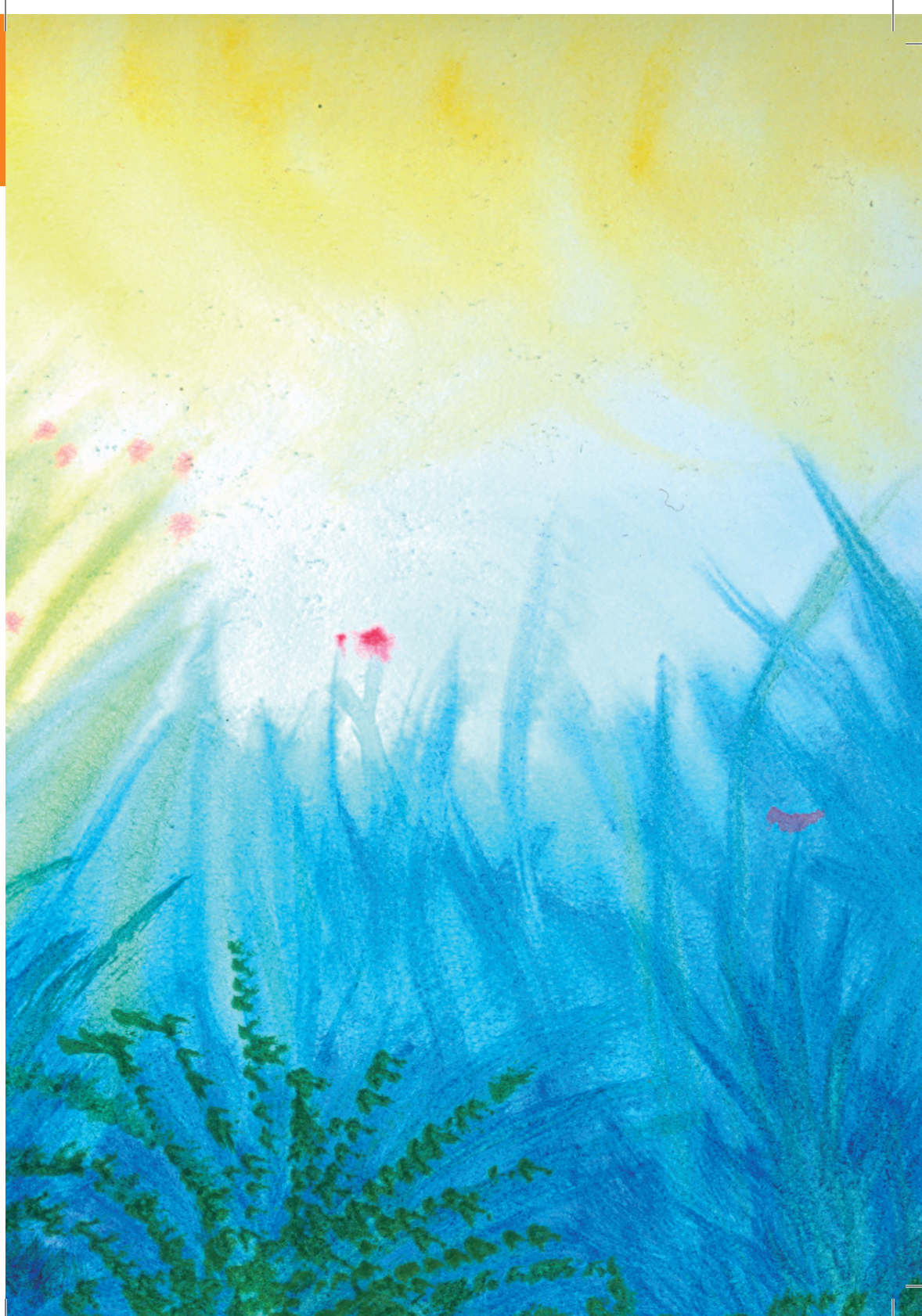
Secretaria:

Telefones: 31.3581-7549 / 31.98645-0862

E-mail : secretaria@institutoouoverde.com.br

Site: www.institutoouoverde.com.br

Facebook: www.facebook.com/institutoouoverde/





INSTITUTO EDUCACIONAL
OURO VERDE
Orientado pela Pedagogia Waldorf